

# EL BARZÓN NACIONAL

México D. F. a 7 de Septiembre del 2009.

Llegamos, el próximo día 15 de septiembre al primer aniversario del entallamiento de la crisis económica internacional. El resultado ha sido funesto para nuestro país. El sexenio está perdido. Se perdieron todas las esperanzas para que el actual gobierno pudiera darle a los mexicanos una esperanza y estabilidad, un mejoramiento en sus condiciones de vida.

El sexenio se perdió. México es el país más dañado de toda A. Latina. El gobierno de Felipe Calderón se dejó someter por las empresas calificadoras de deuda y lejos de aplicar un programa contra-cíclico prefirió el recorte presupuestal como palanca de crecimiento, lo que afectó la economía y estancó el desarrollo de infraestructura y la generación de empleo.

El Acuerdo al que convoca el gobierno debe de construirse sobre la base de una premisa: Deben de poner más los sectores económicos que han obtenido mayores ganancias en este periodo. La base del acuerdo nacional debe de tener como base una plataforma antimonopolios y en beneficio del consumo popular.

Los años del 2007 y 2008 castigaron severamente a los más pobres del país, pero el año del 2009 será el del estrangulamiento de la clase media mexicana. Lo más grave es que se rompió la tendencia de disminución de la pobreza y de mejoría en los sectores medios del país. La nueva tendencia es un cambio histórico lleno de peligros sociales, porque encierra la destrucción generalizada de riqueza y bienestar.

Hoy los datos son contundentes. La Encuesta Nacional Ingreso-Gasto de los Hogares (ENIGH), que se levantó entre el 21 de agosto y el 17 de noviembre de 2008, cuando apenas comenzaba a manifestarse la crisis, confirmó un deterioro en la condición de vida de las familias, a pesar de que entre 2006 y 2008 aumentó en 9.5% el número de sus integrantes que se incorporó a la vida laboral.

Como se observa en las gráficas, la estrategia aplicada en los últimos años, que se apoyó en los ingresos excedentes del petróleo y en el beneficio de las remesas, tuvo como consecuencia un ligero aumento de la participación de los sectores de ingresos bajos y medios en ingreso corriente, pero eso no sucedió como consecuencia de una mayor producción y una verdadera mejoría en la distribución del ingreso total, sino que fue un efecto del ingreso y del uso de los recursos externos y del encogimiento de la economía nacional.

Hoy, las cifras de la ENIGH muestra una pérdida de participación de los segmentos de ingresos medios y bajos, pero tampoco se debe a un retroceso en

la distribución del gasto, sino que es efecto de una disminución de los ingresos provenientes del exterior.

Así, tenemos que los seis deciles con menores ingresos, 60.0% de las familias redujeron su participación en el ingreso total de 27.6% en 2006, a 26.7% en 2008. En cambio, la participación del decil más alto aumentó su participación de 35.7 por ciento a 36.3% del total de los ingresos. Pero no se una economía en crecimiento, sino de una economía en la que se manifiestan, como era previsible, las distorsiones provocadas por las políticas económicas aplicadas en los últimos años.

Cabe mencionar que como parte de la estrategia de “estabilización” aplicada en los últimos años, los precios de los alimentos en el mercado interno bajaron, porque se usaron las divisas generadas por el petróleo para que las grandes empresas monopólicas se enriquecieran introduciendo productos subsidiados por sus países de origen, malbaratando los precios de las cosechas nacionales e incluso introduciendo la tecnología genómica sin ninguna responsabilidad, lo que ha tenido como resultado el desplazamiento y destrucción de la capacidad productiva del país.

Ahora, las cifras de la ENIGH reflejan el cambio en los precios relativos de los bienes derivada de un proceso especulativo en los mercados internacionales y de la menor disposición de dólares en México. Si bien al iniciar la política de estabilización se logró reducir el peso de la adquisición de alimentos en el gasto total, a partir de las alzas registradas en los granos en 2007 y parte de 2008, el gasto en alimentos pasó de 29.4% en 2006 a 33.6% en 2008.

Por supuesto, como resultado de la ENIGH 2008, el Consejo Nacional de Evaluación, se vio obligado a reconocer que hay 50.6 millones el número de mexicanos en condiciones pobreza de patrimonio, es decir, que no contaban con un ingreso suficiente para satisfacer sus necesidades de salud, de educación, de alimentación, de vivienda, de vestido y de transporte público, aun si dedicaran la totalidad de sus recursos económicos a ese propósito. Lo más grave es que ha debido reconocer que hay 19.5 millones de mexicanos en condiciones de pobreza alimentaria, es decir, que no tienen ingresos insuficientes para adquirir una canasta básica de alimentos, incluso si los destinaran exclusivamente para ese fin. De los pobres alimentarios en 2008, 7.2 millones habitaban en zonas urbanas (localidades de 15,000 o más habitantes), mientras que 12.2 millones residían en el área rural.

### Empresas con mayores ganancias en tiempos de crisis

<u>EMPRESA</u>	<u>ACTIVOS MILLONES DE DOLARES</u>	<u>VENTAS NETAS MILLONES DE DOLARES</u>	<u>CRECIMIENTO VARIACIÓN %</u>
ORGANIZACIÓN SORIANA	5'903	6'286	50.5
WALMART DE MEXICO	9'807	15'685	10.4
FOMENTO ECO. MEXICANO	15'369	10'853	10.8
GRUPO BIMBO	4'785	5'415	12.2
COCA COLA FEMSA	7'978	5'122	11.7
GRUMA	3'629	2'755	17.4
GRUPO MODELO	9'179	5'145	2.7
GRUPO GIGANTE	1'910	632	20.2
EMBOTELLADORA ARCA	1'700	1'375	8.5
GRUPO SIGMA	1'550	1'708	12.4
COMERCIAL MEXICANA	4'085	3'540	7.1
INDUSTRIAS BACHOCO	1'741	1'314	7.2
GRUPO LA MODERNA	504	367	22.6
GRUPO CONTINENTAL	913	876	5.5
HERDEZ	473	459	10.6
ALSEA	520	518	12.5
GRUPO INDUSTRIAL MASECA	923	612	0.5
GRUPO BAFAR	351	310	9.1
GRUPO EMBOTELLADORAS UNIDAS	568	532	0.9
GRUPO MINSA	312	206	1.7
CORP. MEXICANO DE RESTAURANTES	152	114	9.0

Entre 2006 y 2008 aumentó la incidencia de la pobreza de patrimonio —el porcentaje de personas pobres—, la cual pasó de 42.6% a 47.4%; a su vez, la incidencia de la pobreza alimentaria aumentó de 13.8% a 18.2%. En términos absolutos, el incremento fue de 5.9 y 5.1 millones de personas, es decir, se afectó a un total de 11 millones de mexicanos que vieron afectar su condición de vida, al pasar de 44.7 a 50.6 millones de personas y de 14.4 a 19.5 millones de personas, respectivamente.

En esa lista de descalabros, hay que agregar el dato anunciado hace unos días por el INEGI, en el sentido de que en agosto de este año, el Índice de Confianza del Consumidor (ICC) elaborado de manera conjunta por el INEGI y el Banco de México se ubicó en 81.5 puntos (enero de 2003=100). Eso significó una caída de 9% con respecto al observado en igual mes de 2008.

Esa disminución en el ICC se debió a una baja en cuatro de sus cinco distintos componentes: de 12.7% en el indicador sobre la situación económica de los integrantes del hogar en el momento actual, comparada con la que tenían hace doce meses; de 5.8% en el índice sobre la situación económica que se espera para los miembros del hogar dentro de doce meses, con relación a la que registran en el momento actual; de 9.2% en el relativo a la percepción acerca de la situación económica del país hoy en día, con relación a la que prevaleció hace doce meses; incluso, el indicador que evalúa las posibilidades en el momento actual por parte de los integrantes del hogar, comparadas con las de hace un

año, para comprar bienes durables, tales como muebles, televisor, lavadora u otros aparatos electrodomésticos, se ubicó en el mes que se reporta en 58 puntos, 27.1% menos que un año antes.

En materia fiscal el Ejecutivo está obligado a transparentar los diferentes apoyos que permiten eludir impuestos a las grandes empresas del sector financiero y de comercialización de alimento, que son las grandes beneficiarias de la política económica de los últimos años e incluso de las fallidas medidas anunciadas por Calderón para hacer frente a crisis, que siguen basándose en la costosa y peligrosa importación de bienes básicos.

#### **Presupuesto de Gastos Fiscales**

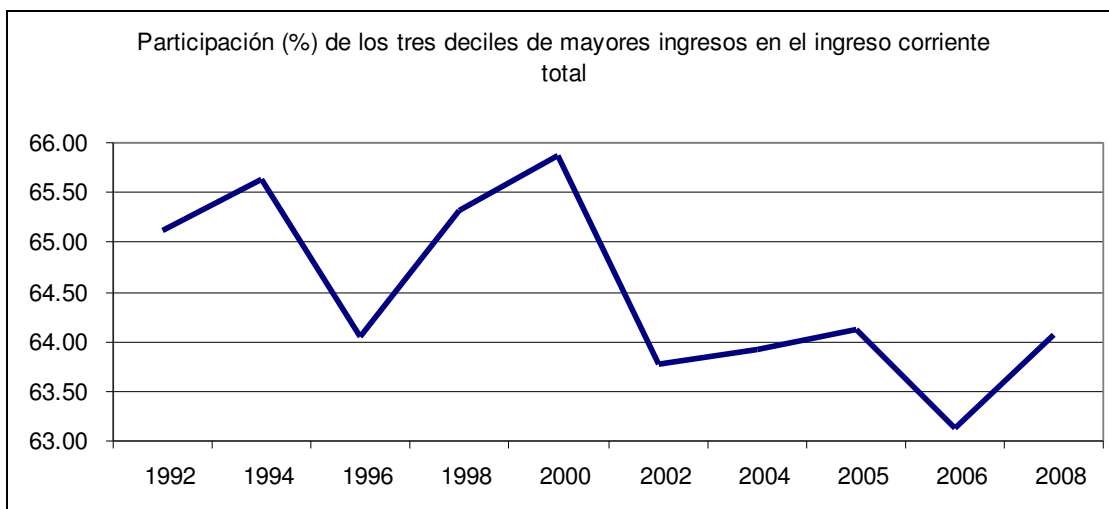
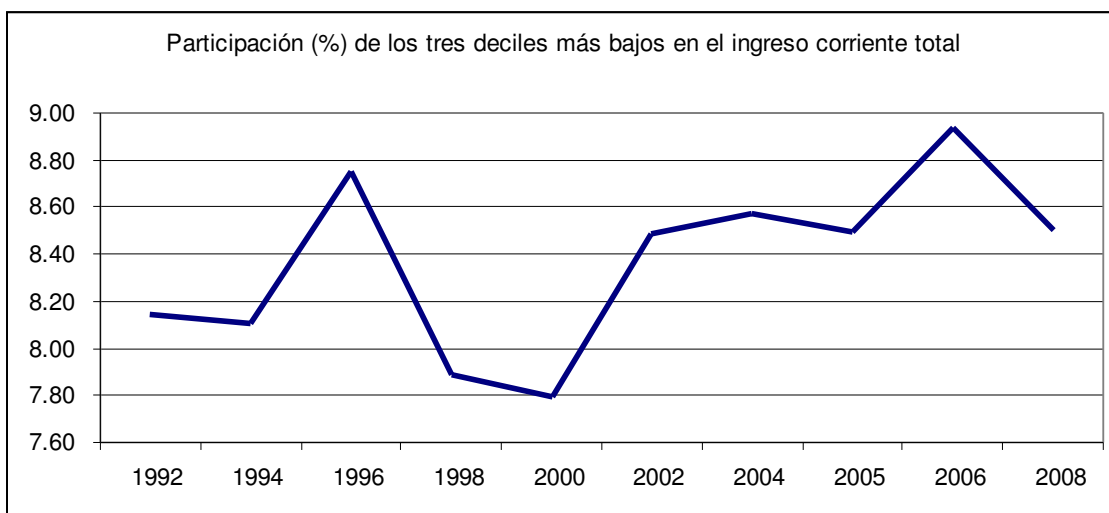
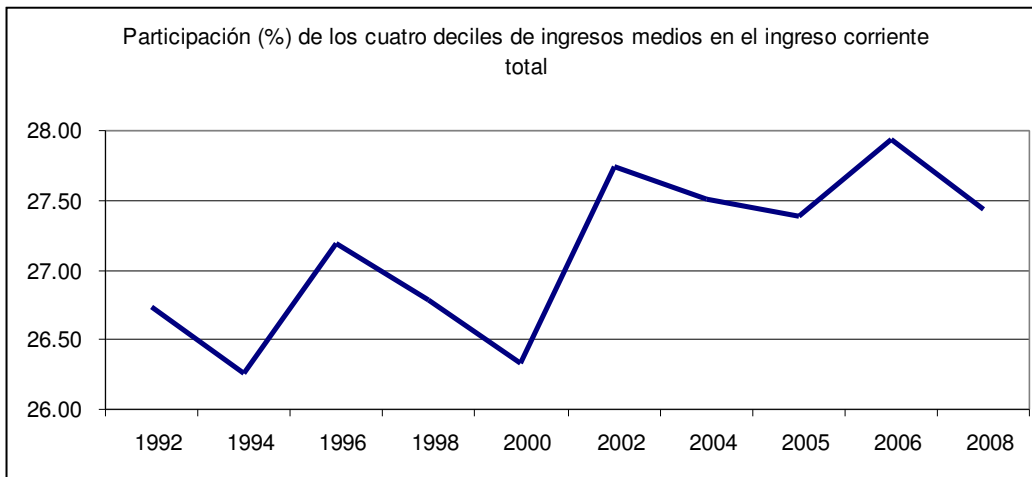
Concepto	2008			2009		
	Millones de Pesos (MDP)	% del PIB*	Estructura Porcentual	Millones de Pesos (MDP)	% del PIB*	Estructura Porcentual
<b>Total (A+B+C+D+E)</b>	772,364.5	7.4095	100.0	732,666.6	6.5329	100.0
<b>A. (ISR)</b>	252,962.8	2.4270	32.7	271,220.0	2.4185	37.0
<b>A1. ISR Empresarial</b>	159,297.9	1.5282	20.6	170,428.2	1.5197	23.3
<b>A.2 ISR Personas físicas</b>	93,664.9	0.8988	12.1	10,791.8	0.8988	13.7
<b>B. IETU</b>	96,306.0	0.9238	12.5	89,032.2	0.7938	12.2
<b>C. IVA</b>	210,131.0	2.0158	27.2	226,078.0	2.0158	30.9
<b>D. Impuestos Especiales**</b>	199,121.9	1.9102	25.8	132,234.3	1.1790	18.0
<b>E. Estímulos Fiscales</b>	13,842.8	0.1327	1.8	14,102.1	0.1258	1.9

\*Se utilizó un PIB de 10,424,200 MDP para 2008 y de 11,215,300 MDP para 2009, presentados en el documento Relativo al Cumplimiento de las Disposiciones Contenidas en el Artículo 42, Fracc I de la Ley de Presupuesto y Resp. Hacendaria.

\*\*Incluye el IEPS, ISAN y el ISTUV

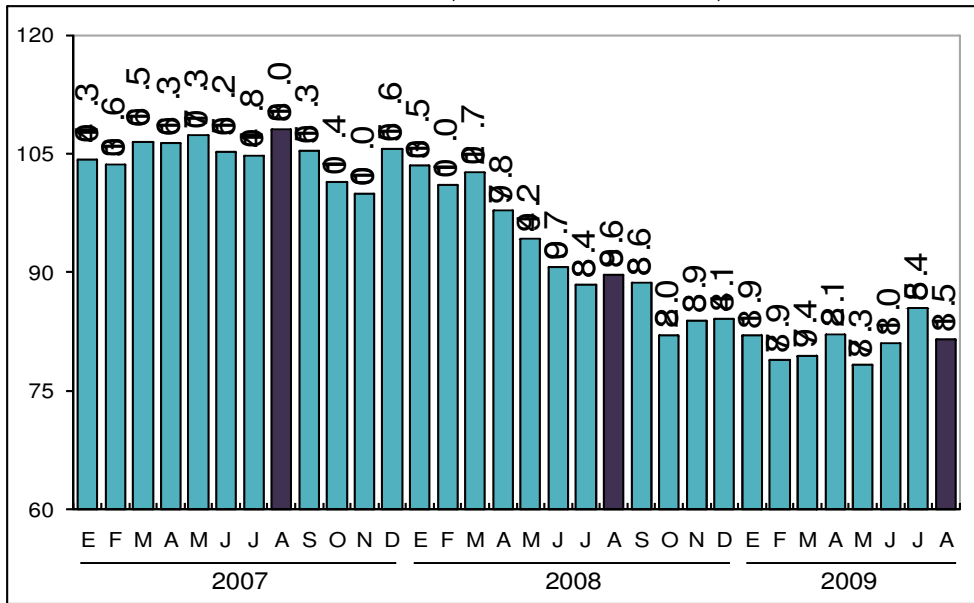
Urge que el Ejecutivo transparente realmente la aportación de los diferentes sectores a la Hacienda pública. Cuánto aportan las empresas y cuánto los trabajadores en materia de IVA y de ISR, por separado por tipo de impuestos, por deciles y por sectores de producción, señalando incluso cuánto aportan las maquiladoras.

Se deben proponer opciones que no traten de cargar el salvamento sobre los hombros de los sectores marginados, como pretenden los cúpulos empresariales. Tampoco se pueden seguir aplicando medidas que frenen el desarrollo de las empresas comprometidas con el país.



Gasto Corriente: Son los ingresos netos que recibieron los integrantes del hogar durante el periodo de referencia por el trabajo subordinado; el ingreso del trabajo independiente de un negocio propiedad del hogar, incluyendo las ganancias de cuasisociedades y cooperativas de producción; los rendimientos, alquileres, intereses, dividendos y regalías derivados de la posesión de activos; las transferencias recibidas que no constituyeron un pago por trabajo y otros ingresos corrientes recibidos por los integrantes del hogar, también incluye el valor estimado a precios de consumo final de los productos y/o servicios obtenidos por autoconsumo, pago en especie, regalos y la estimación del alquiler de la vivienda.

**EVOLUCIÓN DEL ÍNDICE DE CONFIANZA DEL CONSUMIDOR**  
**AL MES DE AGOSTO DE 2009**  
 (ÍNDICE ENERO DE 2003=100)



Fuente: INEGI y Banxico.

**Alfonso Ramírez Cúellar**  
**Presidente Nacional**